

2015 年深圳市公务员考试《行测》真题卷

(网友回忆版)

公考通网校

www.chinaexam.org



公考通 APP



微信公众平台

第一部分 公共基础知识

1. 我国加强对“裸官”的监督和管理，根据《关于对配偶子女均已移居国(境)外的国家工作人员加强管理的暂行规定》，国家工作人员有规定所列需要报告情形的，应当在配偶、子女移居国(境)外 60 日内向()书面报告有关情况。

- A. 纪检监察机关 B. 宣传部门
- C. 组织(人事)部门 D. 外事部门

2. 中国共产党某县县委向全县党的各级组织印发《关于整治庸懒散奢等不良风气切实改进工作作风的意见》，应适用的公文文种是()。

- A. 函 B. 请示 C. 通报 D. 通知

3. 行政执法类公务员()。

- A. 可以越级晋升职级
- B. 不得越级晋升职级
- C. 原则上不可越级晋升职级，但因工作特殊需要且符合有关条件的，按管理权限批准后，可越级晋升职级
- D. 经省级以上政府公务员主管部门批准后可越级晋升职级

4. 聘任制公务员聘任合同类型不包括()。

- A. 固定期限聘任合同
- B. 无固定期限聘任合同
- C. 以完成一定工作任务为期限的聘任合同
- D. 终身聘任合同

5. 我国古代思想家史伯提出“和实生物”，“以土与金、木、水、火杂，以成百物”。该观点属于()。

- A. 多元论观点
- B. 辩证唯物主义观点
- C. 朴素唯物主义观点
- D. 主张矛盾调和的形而上学观点

6. 深圳是一座生态园林城市，全市建成区绿化覆盖率 45. 07%，是中国首个()。

- A. 国家卫生城市 B. “全球环境 5 00 佳”城市
- C. 国家园林城市 D. 国际花园城市

9. 行政沟通行为的特点不包括()。

A. 交互性 B. 统一性 C. 目的性 D. 媒介性

10. 2014年6月22日,包括中国在内的三国联合申报的()顺利进入世界文化遗产名录,成为首例跨国合作成功申遗的项目。

A. 南方喀斯特

B. 海上丝绸之路

C. 丝绸之路:长安-天山廊道路网

D. 大运河

11. 汽车尾气是全球范围最严重的()污染源。

A. 铬 B. 铅 C. 锌 D. 银

12. 下列关于市场经济的表述,正确的是()。

A. 市场参与者仿佛由一只“看不见的手”指引行事,产生了使社会福利最大化的结果

B. 税收有助于沟通生产者与消费者的成本与利益

C. 在有足够强大的电脑时,中央计划者可以比市场更有效地指导生产

D. 市场体制的力量倾向于在消费者中平等地分配资源

13. 根据立去律关系产生的依据、执行的职能和实现规范的内容不同,法律关系可以分为()。

A. 绝对法律关系和相对法律关系

B. 第一性法律关系和第二性法律关系

C. 平权型法律关系和隶属型法律关系

D. 调整性法律关系和保护性法律关系

14. 中国共产党第十八届中央委员会第四次全体会议于2014年10月20至23日在北京召开,会议审议通过《中共中央关于全面推进依法治国若干重大问题的决定》,指出全面推进依法治国的总目标是()。

A. 建设中国特色社会主义法治体系,建设社会主义法治国家

B. 完善和发展中国特色社会主义制度,推进国家治理体系和治理能力现代化

C. 社会主义民主法制更加完善,依法治国基本方略得到全面落实

D. 建设富强、民主、文明、和谐的社会主义法治国家

15. 《深圳经济特区促进全民健身条例》自2015年1月1日起施行,条例规定每年的()为市民长跑日。

A. 5月1日 B. 6月1日 C. 9月1日 D. 11月1日

16. 以下发文字号,符合《党政机关公文格式》规定的是()。

- A. 中办发〔2012〕8 B. 中办发〔2012〕第8号
 C. 中办发〔2012〕08号 D. 中办发〔2012〕第08号

19. 转变政府职能是深化行政体制改革的核心，而政府职能转变的核心则在于处理好（ ）的关系。

- A. 政府与市场 B. 政府与人民
 C. 计划与市场 D. 政府与企业

20. 行政行为在主体上、权限上、内容上或者程序上存在缺陷，该行政行为属于（ ）。

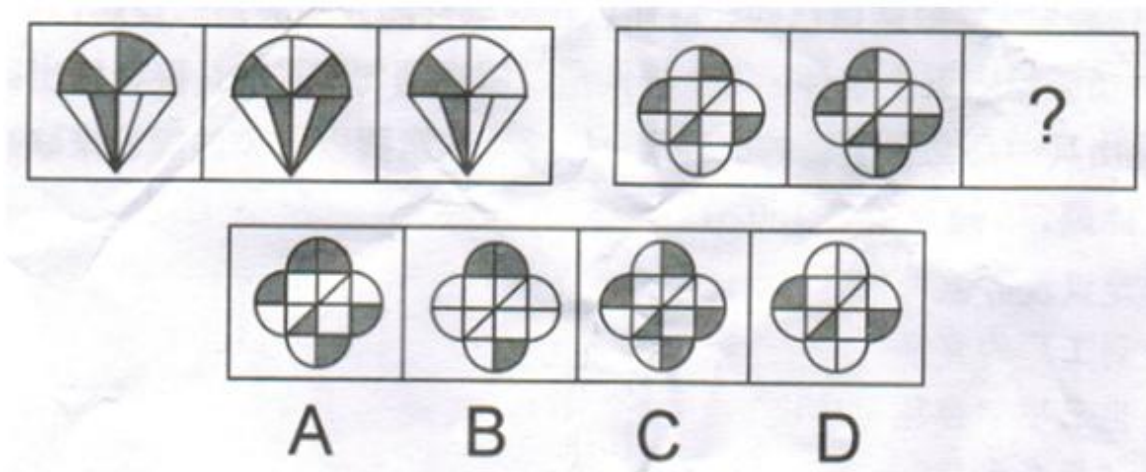
- A. 有效行政行为 B. 无效行政行为
 C. 可撤销行政行为 D. 必须撤销行政行为

第二部分 判断推理

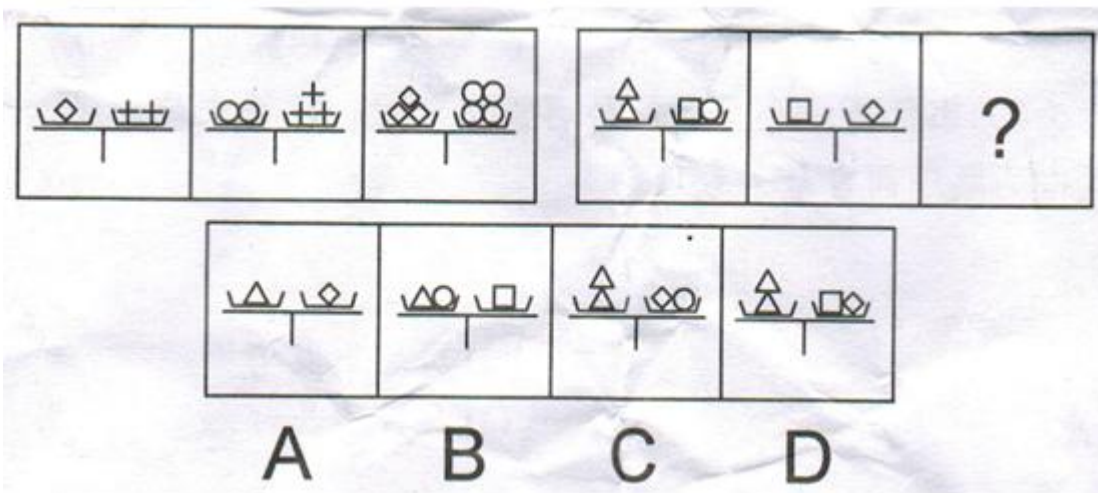
一、图形推理

请开始答题：

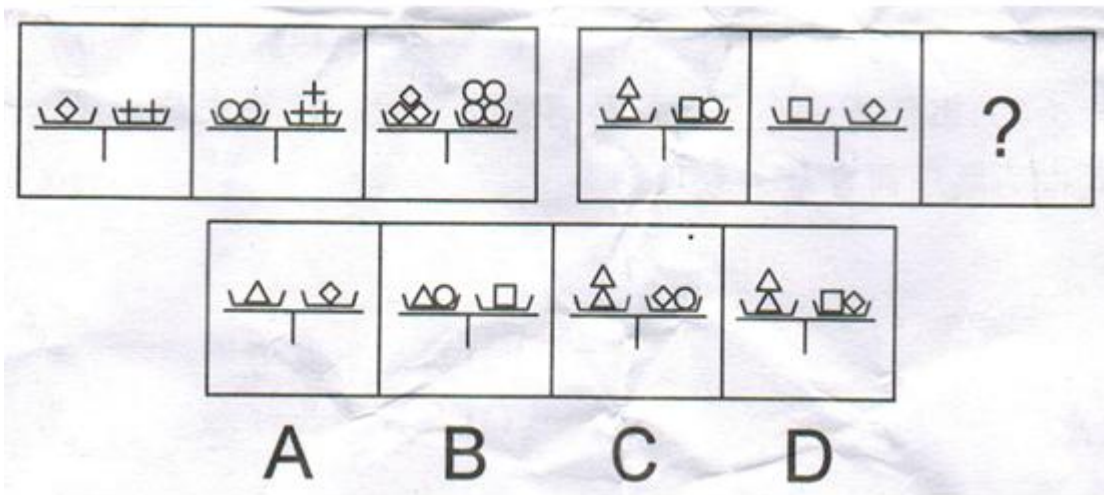
21.



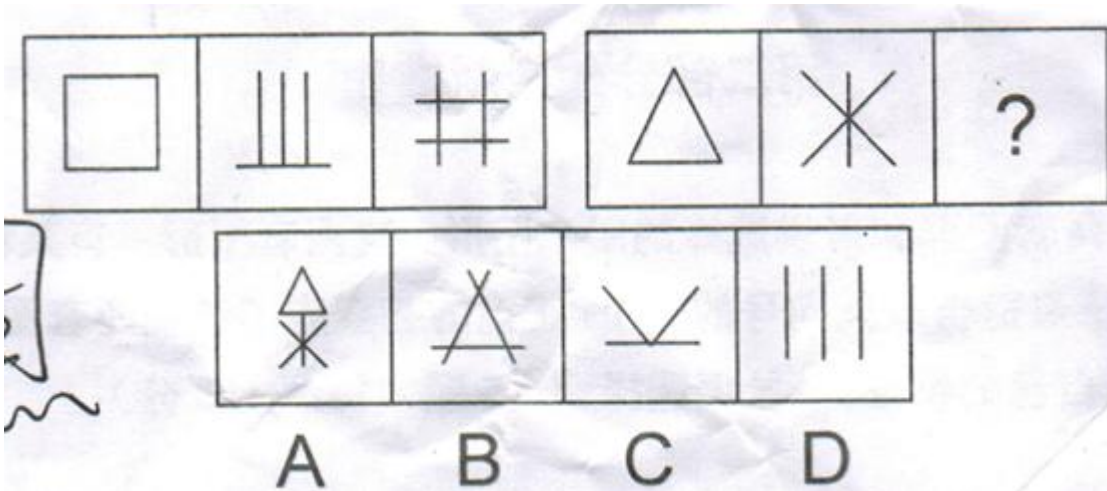
22.



24.



25.



二、事件排序

请开始答题：

26. (1) 市场仓库起火 (2) 房屋突发坍塌
 (3) 进入火场排除火患 (4) 市民街头悼念
 (5) 消防战士被埋

A. 1-2-5-3-4 C. 1-3-2-5-4

B. 1-3-5-2-4 D. 3-1-4-2-5

27. (1) 第二次科技革命

(2) 地理大发现和东西方航线开辟

(3) 苏联解体、东欧剧变、西方发达国家从工业社会向信息社会转变

(4) 第一次产业革命和资本主义制度的确立

(5) 两次世界大战和东西方阵营的冷战

A. 2-1-3-5-4 B. 2-4-1-3-5

C. 4-2-1-5-3 D. 2-4-1-5-3

28. (1) 赌博 (2) 逃跑

(3) 交通意外 (4) 瘫痪

(5) 罚款 2 000 元

A. 1-3-5-2-4 B. 1-5-2-3-4

C. 1-5-4-2-3 D. 1-3-4-5-2

29. (1) 盛世与法制相对健全分不开

(2) 没有无法制的盛世

(3) 历史上出现过文景等盛世

(4) 没有盛世而法制衰微的现象

(5) 法制是盛世的外在标志

A. 3-1-5-2-4 B. 5-3-4-2-1

C. 5-1-3-2-4 D. 3-5-1-4-2

三、判断与推理

请开始答题：

32. 在一项社会调查中，调查者通过电话向大约 1 000 名随机选择的被调查者问及有关他们的目前家庭成员人数的问题。结果显示，被调查者的年龄越小，越不愿意回答这样的问题。这说明，年龄较大的人比年龄较小的人更愿意告诉别人自己的家庭成员人数。

以下选项如果为真，最能削弱上述论证的是：

A. 黎东不是被调查者，他在其他场合表示，不愿意告诉别人自己目前的家庭成员人数

B. 李林是被调查者，愿意告诉别人自己目前的家庭成员人数

C. 老胡是被调查者，愿意告诉别人自己目前的家庭成员人数，并在其他场合表示，自己年轻时不愿意告诉别人自己的家庭成员人数

D. 小李是被调查者，不愿意告诉别人自己目前的家庭成员人数，并在其他场合表示，自己的这种意愿不会随着年龄而改变

34. 某次生物实践课上，教师在多媒体屏幕上给出五种鲜花的图片，并依次编号为①~⑤号，然后要求学生说出其中任意两种花名。

小春说：③号是茉莉花，②号是月季花。

小华说：④号是水仙花，②号是玉兰花。

小秋说：①号是水仙花，⑤号是杜鹃花。

小实说：④号是杜鹃花，③号是玉兰花。

小夏说：②号是茉莉花，⑤号是月季花。

结果是他们每人只对了一半，根据以上条件下列正确的是：

- A. ①号是水仙花，②号是茉莉花
- B. ②号是玉兰花，③号是杜鹃花
- C. ③号是茉莉花，④号是杜鹃花
- D. ④号是月季花，⑤号是杜鹃花

37. 目前，此项科研成果要转化为现实生产力，还有几件事要做。首先得能在实验室研制出样品，其次还得能扩大产量以应市场之需。而要大量经济地生产，还得研制出廉价原料，利用其中的主要成分进行批量生产。

由此可以推出：

- A. 研制出廉价原料是该项科研成果转化为现实生产力的关键
- B. 目前已经能在实验室研制出样品
- C. 只要有廉价的原料就能扩大产量
- D. 目前的原料太昂贵

38. 某单位重视对年轻工作人员的职业培训，在一次培训计划中，单位负责人决定在赵、钱、孙、李、周、吴六人中挑几名参加培训，参加培训的人选需满足下列要求：赵、李两人中只挑一人参加；李、孙两人中也只挑一人参加；赵、钱两人中至少挑一人参加；赵、周、吴三人中需有两人参加；对钱和孙的安排要相同；如果周参加，那李也必须参加。

根据以上要求，可以推知肯定不参加培训的人为：

- A. 赵、钱 B. 周、吴 C. 孙、李 D. 李、周

39. 视觉适应是我们熟悉的一种感觉现象。它是由于刺激物的持续作用而引起的感受性的变化。在视觉范围内，可区分为暗适应和明适应。暗适应是指照明停止或由亮处转入暗处时视觉感受性提高的时间过程。明适应与暗适应相反，是指照明开始或由暗处转入亮处时人眼感受性下降的时间过程。

下列不属于明适应的是：

- A. 我们从阳光照射的室外进入电影院，觉得一片漆黑，经过一段时间就可以看到黑暗中的物体
- B. 医生让做完眼睛手术的人在光线比较昏暗的房间里摘掉蒙在眼睛上的纱布
- C. 白天车辆驶出隧道时，驾驶员易感视觉不适，应降低行驶速度、缓慢驶出，缓解不适
- D. 从地下室走出来会觉得阳光很耀眼，但很快就会恢复正常状态

40. 在期货市场上，大豆可以在收获前就“出售”。如果预测歉收，大豆价格就会上升；如果预测丰收，大豆价格就下跌。目前农作物正面临严重干旱。今晨气象学家预测，一场足以解除旱情的大面积降雨将在傍晚开始。因此，近期期货市场上的大豆价格会大幅度下跌。

以下选项为真，最能削弱上述论证的是：

- A. 气象学家气候预测的准确性并不稳定
- B. 气象学家同时提醒做好防涝准备，防备这场大面积降雨延续过长
- C. 农业学家预测，一种严重的鼠害将在大豆的成熟期出现
- D. 和期货市场上的某些商品相比，大豆价格的波动幅度较小

第三部分 数量关系

一、数字推理

请开始答题：

42. 22, 306, 512, 820, 1330, ()
A. 1536 B. 1542 C. 2136 D. 2142
43. 1, 2, 3, 7, 16, 65, ()
A. 320 B. 321 C. 322 D. 323
44. 9654, 4832, 5945, 7642, 7963, 8216, ()
A. 3649 B. 3469 C. 4396 D. 9436
45. 11, 8, -1, -28, ()
A. 54 B. -84 C. -102 D. -109

二、数学运算

请开始答题：

47. 甲、乙两汽车分别从P、Q两地同时出发相向而行，途中各自速度保持不变。他们第一次相遇在距P点16千米处，然后各自前行，分别到达Q、P两地后立即折返，第二次相遇在距P点32千米处，则甲、乙速度之比为()。

- A. 2: 3 B. 2: 5 C. 4: 3 D. 4: 5

48. 用白铁皮做罐头盒，每张铁皮可制16个盒身或43个盒底，一个盒身与两个盒底配成一套罐头盒。现有150张白铁皮，则应用()张来制盒身，余下的制盒底，可以正好全部制成整套的罐头盒。

- A. 86 B. 78 C. 64 D. 54

49. 一本书的上下册共735页，小刚看上册，每天看45页；小强看下册，每天看30页。5天后他们各自未看的书页数量相等，此时小强下册还剩下()页没看。

A. 180 B. 200 C. 210 D. 240

50. 世界石油价格上涨，导致油站供油不足。已知三辆油罐车分别运来吨油，农忙季节农用机车急需用油，为支援生产，把三罐油平均分成若干等份，每份尽可能多，每台农用机车一次凭车牌号领取一份油，则至少可满足()台农用机车的需求。

A. 125 B. 138 C. 151 D. 163

51. 一辆卡车车厢底面为 4.8 平方米，运送一种长方形包装箱，包装箱的棱长分别为 0.5 米、0.4 米、0.3 米。如果放三层，这辆卡车最多可装()个包装箱。

A. 100 B. 120 C. 150 D. 200

第四部分 言语理解与表达

一、选词填空

请开始答题：

56. 将下列选项中的词语依次填入各句横线处，最恰当的一组是：

①遍地的春花同心花_____开放。

②人和行李_____到了，一件都没少。

③我明天进城，咱们_____去吧。

A. 一起 一起 一齐 B. 一起 一齐 一齐

C. 一齐 一起 一齐 D. 一齐 一齐 一起

58. 将下列选项中的词语依次填入各句横线处，最恰当的一组是：

①网坛女将郑洁几经_____国家队。

②我将于 18 日_____去上海参加比赛。

A. 转折 启程 B. 周折 起程

C. 周折 启程 D. 转折 起程

59. 将下列选项中的词语依次填入各句横线处，最恰当的一组是：

①_____了过去，瞻望了未来，但最重要的还是活在当下。

②她们总会利用一些精巧的搭配让那些略带休闲风格的衣服在正式_____看起来与大环境也挺和谐。

③美国总统国家安全事务助理哈德利 14 日在接受美国有线电视新闻网采访时说，联合国是解决伊朗核问题的最佳_____。

A. 上溯 场所 场合 B. 回溯 场所 场所

C. 上溯 场合 场所 D. 回溯 场合 场合

60. 将下列选项中的词语依次填入各句横线处，最恰当的一组是：

①有些职能部门_____手中的权力，增加了人民群众的负担，这种情况在农村显得尤为严重。

②“神舟”十号在辽阔的宇宙空间遨游了15天，_____了大量珍贵的科研资料。

A. 滥用 收集 B. 乱用 搜集

C. 乱用 收集 D. 滥用 搜集

61. 将下列选项中的词语依次填入各句横线处，最恰当的一组是：

①由达成共识到制订计划，_____欧盟在军事一体化道路上迈出了可喜的一步。

②虽然时间紧，任务重，但领导既然这样要求，我们也只能_____而为之了。

③实践证明，人的大脑愈用愈发达，不用则会_____。

A. 表明 勉励 蜕化 B. 说明 勉力 蜕化

C. 说明 勉励 退化 D. 表明 勉力 退化

62. 将下列选项中的词语依次填入各句横线处，最恰当的一组是：

传统经济学习习惯铺陈宏大的说辞，在人性的细节方面，总是_____。被抽空了细节的经济学，虽_____，拥有如庙堂般巍峨的气势，却还原和解读不了世界的真实。

A. 语焉不详 高屋建瓴 B. 闪烁其词 博大精深

C. 含糊其辞 鞭辟入里 D. 捉襟见肘 天马行空

65. 将下列选项中的词语依次填入各句横线处，最恰当的一组是：

①我想于寒假中乘空来这里小住半月，以便尽量地_____高寒幽寂的禅味。

②即使天冷了地冷了宇宙的一切都冷了，它们也会_____地举起美的萌芽，决不肯把生命的蓬帆轻易降落。

③那一片刚播种不久的麦田，已经有了许多绿意，似乎在对季节进行着顽强的_____和挑衅。

A. 领略 坚强 抗议 B. 领略 顽强 抗争

C. 领会 坚强 抗争 D. 领会 顽强 抗议

二、语句表达

请开始答题：

66. 下列各句中，有语病的一句为：

A. 科技工业园文化是生活在科技工业园中致力于发展高新技术产业的成员(科学家、工程师、管理人员、政府官员、技术工人等)所遵循的共同价值观念、制度环境和工作规章。

B. 身为中国人，不能熟练地使用母语进行思想、文化和生活上的交流，不懂得珍惜母语蕴含的丰富文化和历史价值，难道不是很悲哀吗？

C. 虽然目前禽流感人传人的现象不明显，但不排除将来会像 SARS 一样从动物到人，在人身上发生变异，进而有人传人的可能，因此在疫情出现早期就杀灭疫禽的决定是正确的。

D. 网络不仅是社会文明进步的标志，而且对经济、社会发展做出了积极的贡献，也给我们的生活带来了巨大的便利。

68. 下列各句中，没有语病的一句是：

A. 将自重 2 吨的预制板直接架在砖墙上，大大超过了安全标准，非常危险。

B. 去年的学习成绩和今年的比较起来大不相同。

C. 在省级单位的政务新媒体较量中，广东和北京并列成为全国第三名，这一成绩靠的是政府不断创新问政平台，提高服务水平，重视政民沟通取得的。

D. 深圳市政府从培养高层次创新人才和开发高科技项目的出发，创办了以培养研究生为主的深圳虚拟大学园。

69. 下列各项中，没有语病的一项是：

A. 班长关心我们，不让我们再加班了。我们再三恳求，终于答应了。

B. 有没有好的学习方法，是提高学习成绩的一个不可少的因素。

C. 在战争年代，人们对一身灰布制服，一件本色的粗毛线衣，或者自己打的一副手套、编的一双草鞋，都很有感情。

D. 蒲松龄的《聊斋志异》，行世 300 多年来，各种版本难于计数，至今仍拥有广大读者群。

70. 下列各句中，没有语病的一句是：

A. 一年一度的东海市第六届集邮活动日主会场活动今天在邮电大厦举行，李副市长到会表示祝贺。

B. 人的素质的提高，不仅体现在物质生活条件和生活水平的改善上，也体现在精神生活和思想素质的提高上。

C. 现代文化，无论是其物质的、形式的或是精神的方面，都必须以传统作为根基，才能深沉，才能有底蕴，才能生生不息。

D. 林老师对自己的教学严格要求，对年轻教师悉心指导，所以我们选他作学科带头人是当之无愧的。

71. 下列各句中，没有语病的一句是：

A. 通州市五部门联合执法，取缔了多处非法经营的音像制品，近 3 万张盗版光盘被查获后销毁。

B. 《经济时报》称，中国经济今后一段时间还将保持高速增长的势头不会减弱，仍将是全球投资者向往的地方。

C. 非物质文化遗产涉及的范围非常广泛，每一个人都跟它脱不开关系，所以在每个人身上都存在着他所在社会的传统。

D. 《与台湾关系法》是美国的国内法，它不能超越国际法准则和中美三个联合公报等国际条约而成为干涉中国内政的法律依据。

74. 七彩瀑布群，位于香格里拉县尼汝村的一个群山深处，一条名为“尼汝河”的高原融雪河流和陡峭的山峰造就了这一旷世奇观。

上述语句的语病为：

A. 成分残缺 B. 表意不明 C. 结构混乱 D. 搭配不当

75. 把下面几个句子组成语意连贯的一段文字，排序正确的一项是：

- (1) 村庄人平时是很瞧不起“偷”字的。
- (2) 你不偷一点点，那些好收成很快就被日子带走了。
- (3) 但偷秋是例外，他们是渴望从岁月中偷出一点好时光。
- (4) 老人们说，秋是要偷的。
- (5) 是渴望从忙碌的生活中偷出一缕朴素的温馨和情趣。
- (6) 是渴望从丰收的季节里偷出一点好记忆。
- (7) 你偷秋，就偷来了好收成的种子，你就有好收成好运气。

A. 4-2-3-6-5-7-1 B. 4-1-3-6-5-2-7

C. 4-3-6-5-2-7-1 D. 4-2-7-1-3-6-5

三、阅读理解

请开始答题：

77. 与戏曲表演在传媒中的冷清相比，周末戏曲俱乐部的与人气，颇耐人寻味。在民众中诞生和成长的艺术，只有回到群众、回归生活，才能获得新的生命力。这种回归，如果没有与观众面对面的交流与切磋，失去了舞台的实践和锤炼，没有观众心领神会和心心相印的理解沟通，是不会达到的。

对这段文字概括最准确的是：

- A. 生活实践是戏曲创作的源泉
- B. 传统的戏曲表演形式亟须改变
- C. 回归观众是戏曲俱乐部的原因
- D. 戏曲只有重返民间舞台才能重获新生

阅读下面的一段文字，并回答后面的 2 道题目：

所有动物的神经系统都具有一些共同的基本功能，最明显的就是运动控制和感觉分析。人

类大脑与众不同的是，它能够学会很多比较专门的活动技能。最突出的例子就是语言，没有一个人一生下来就懂某种语言，而实际上每一个人都能学会说话和听懂别人的话语，各民族的人都可以学会阅读和书写。在人类中，音乐也带有普遍性，没有受过专门训练的人也会分辨和重复不少乐曲。与此相似，几乎每一个人都能画简单的图形，而且进行精确复制的能力也并不鲜见。

人脑的这些高级功能中至少有一部分是由神经网络控制的。一百年前人们就已知道，人脑皮质中至少有两个区域对语言能力至关重要，它们似乎完全是按照言语信息处理过程的需要而构成的。颞叶内下侧表面的某些组织，包括海马状突起，明显地对于长时记忆必不可少。在某些情况下，神经系统功能的专门化很强。在人脑皮质两侧各有一个区域专管脸形辨别。其他智力活动大概也与各个专门的神经系统相联系。

人脑的另一个特性是，它的两半球有各种功能的分工。人脑功能不是完全对称的，这一点可以从对日常生活的观察中举例说明。大多数人惯用右手，而右手是左脑控制的，语言能力也基本上由左脑控制。由于这些原因，大脑左半球曾被认为是控制性的，而右半球是服从性的。但这个概念现已被修正，因为人们越来越清楚，大脑两半球各有其特殊的功能，由右脑控制的有音乐才能和复杂视觉图形的辨别能力等。右脑对感情的表达和分辨也更为重要。

78. 根据上文，人脑的主要特性有两个，一个是“它的两半球有各种功能的分工”，还有一个特性是：

- A. 运动控制和感觉分析
- B. 能够学会很多比较专门的活动技能
- C. 有些高级功能由神经网络控制
- D. 能长时记忆和进行言语信息处理

79. 下列说法中完全符合文段意思的一项是：

- ①人和动物都具有运动控制的能力
- ②语言能力是左右脑共同控制的
- ③并非每一个人都具有精确复制图形的能力
- ④有些人分辨乐曲不需要接受专门训练
- ⑤人类会读写、懂音乐、能画图，这些功能都是由神经网络控制的
- ⑥感情的表达和分辨是右脑控制性的表现

A. ①⑤⑥ B. ②③⑤ C. ③④⑥ D. ①②④

81. 当前我国财富分配不均，贫富差距过大，在很多城市商场、博物馆、影剧院门口摆放着“衣冠不整者禁止入内”的告示牌；听证会上不曾见到过农民工的身影；金融系统对贷款人担

保或抵押都设有限制;巨额的择校费也把穷人及其子女挡在名校门外。

这段话支持了这样一种观点,即:

- A. 当前中国经济领域广泛存在社会排斥现象
- B. 当前中国在公共领域广泛存在排斥穷人的现象
- C. 公平社会绝对不可以排斥穷人
- D. 社会不公平最终将导致社会不稳定

82. 传言有 20 多本关于创世论与进化论之争的书即将出版,且有几本已经面世了。所有这些书的目的是试图告诉那些迷惑而且常常是还不开通的芸芸众生:就宇宙和生命的起源与发展问题而言,不可能存在两种都成立的科学理论。宇宙学、地质学、生物学对世上所发生的一切,已经提供了一贯的、统一的并且是在不断完善的解释。“科学”创世论——当课堂上讲授进化论时,有些人就想争抢“相同的课时”来解释它——是基于宗教,而非科学。实际上,所有科学家和大多数非原教旨主义宗教领袖们都已将“科学”创世论看做是拙劣的科学和拙劣的宗教。

非专业人士起码可以了解支持进化论的各种数据和观点。对每个人来说,著名哲学家肯切爾在《关于创世论者》的最后一章都阐述得极为清楚,这部优秀作品的护封上引用了斯蒂芬·杰·库德的一句话,“此书本身就代表了理性”。的确如此,如果理性是创世论和进化论之争的惟一标准,一切问题也就迎刃而解了。

根据本文,我们可以推断出:

- A. 理性思维在争论中起了决定性作用
- B. 创世论者的观点应以理性思维为基础
- C. 对非专业人士来说,进化论显得难以理解
- D. 创世论者的观点得到了科学发现的支持

参考答案与解析(部分暂缺)

1. 【答案】C。解析:第三条 本规定发布前,国家工作人员有本规定第二条所列情形的,应当在本规定发布后 60 日内,按照干部管理权限向组织(人事)部门书面报告配偶、子女移居国(境)外的有关情况。故本题答案选 C。

2. 【答案】D。解析:函适用于不相隶属机关之间商洽工作、询问和答复问题、请求批准和答复审批事项。请示适用于向上级机关请求指示、批准。通报适用于表彰先进、批评错误、传达重要精神和告知重要情况。通知适用于发布、传达要求下级机关执行和有关单位周知或者执行的事项,批转、转发公文。题干中是某县委向县党的各级组织印发公文,D 项符合。故本题答案选 D。

3. 【答案】B。解析:《深圳市行政机关行政执法类公务员管理办法(试行)》第 27 条规定,

行政执法类公务员晋升职级，应当逐级晋升。特别优秀或者工作特殊需要且符合有关条件的，按管理权限批准后，可以破格晋升。行政执法类公务员不得越级晋升职级。故本题答案选 B。

4. 【答案】D。解析：《深圳市行政机关聘任制公务员管理办法》第 24 条规定，聘任合同分为固定期限聘任合同、无固定期限聘任合同和以完成一定工作任务为期限的聘任合同。不包括终身聘任制合同。故本题答案选 D。

5. 【答案】C。解析：题干中把世界的本原归于某种具体的物质形态，虽然坚持了唯物主义的根本方向，但这只是唯物主义的第一种基本形态，属于朴素唯物主义观点。故本题答案选 C。

6. 【答案】D。解析：深圳是一座生态园林城市。全市总面积近 1/2 的土地划入“基本生态控制线”范围，禁止任何建设项目的开展。全市建成区绿化覆盖率 45.07%，是中国首个“国际花园城市”，联合国环境保护“全球 500 佳”。故本题答案选 D。

9. 【答案】B。解析：行政沟通的行为特点包括：交互性、媒介性、目的性。B 项不属于。故本题答案选 B。

10. 【答案】C。解析：2014 年 6 月 22 日，在卡塔尔首都多哈召开的第 38 届联合国教科文组织世界遗产委员会会议上，中国和哈萨克斯坦、吉尔吉斯斯坦联合申报的“丝绸之路：长安—天山廊道路网”顺利进入世界文化遗产名录，成为首例跨国合作、成功申遗的项目。故本题答案选 C。

11. 【答案】B。解析：汽车尾气主要是指从排气管排出的废气。废气中对人体危害最大的一氧化碳、碳氢化合物、氮氧化物、铅的化合物及颗粒物。汽车尾气是全球范围最严重的铅污染源。故本题答案选 B。

12. 【答案】A。解析：在市场经济条件下，市场在资源配置中起基础性作用。市场是一只“看不见的手”，通过竞争和利益杠杆的作用，调节商品生产者和经营者的生产经营活动。但市场调节存在自发性，盲目性和滞后性等固有的缺陷，需要国家宏观调控这只“看得见”手以弥补市场的不足。A 项说法正确。其他三项说法均不正确。故本题答案选 A。

13. 【答案】D。解析：根据法律关系产生的依据、执行的职能和实现规范的内容不同，法律关系可以分为调整性法律关系和保护性法律关系。按照法律主体在法律关系中的地位不同，法律关系可以分为平权型法律关系和隶属型法律关系。按照法律关系主体是否完全特定化，法律关系分为绝对法律关系和相对法律关系。按照相关的法律关系作用和地位的不同，法律关系分为第一性法律关系和第二性法律关系。故本题答案选 D。

14. 【答案】A。解析：2014 年 10 月 20 日至 23 日，中国共产党第十八届中央委员会第四次全体会议在北京举行，审议通过的《中共中央关于全面推进依法治国若干重大问题的决定》

指出，全面推进依法治国，总目标是建设中国特色社会主义法治体系，建设社会主义法治国家。故本题答案选 A。

15. 【答案】D。解析：2014 年 8 月 28 日深圳市第五届人民代表大会常务委员会第三十一次会议通过的《深圳经济特区促进全民健身条例》第十条规定，每年 11 月 1 日为市民长跑日。故本题答案选 D。

16. 【答案】B。解析：根据《党政机关公文格式》的规定，发文字号编排在发文机关标志下空二行位置，居中排布。年份、发文顺序号用阿拉伯数字标注；年份应标全称，用六角括号“()”括入；发文顺序号不加“第”字，不编虚位（即 1 不编为 01），在阿拉伯数字后加“号”字。故本题答案选 B。

19. 【答案】A。解析：十八届三中全会审议通过的《中共中央关于全面深化改革若干重大问题的决定》指出，经济体制改革是全面深化改革的重点，核心问题是处理好政府和市场的关系，使市场在资源配置中起决定性作用和更好发挥政府作用。该《决定》对深化行政体制改革，转变政府职能提出新的内涵和要求。故本题答案选 A。

20. 【答案】B。解析：具体行政行为因不具备合法要件，在我国行政法学上被称为行政“违法”。按照违法的程度不同，可以分为明显轻微的违法、一般违法和重大而明显的违法。其中重大而明显的违法行政行为是无效行政行为，一般违法的行政行为属于可撤销行政行为。题干中，行政行为在主体上、权限上、内容上或者程序上存在缺陷，属于重大而明显的违法行为。故本题答案选 B。

41. 【答案】C。解析：分子是公差为 3 的等差数列，分母是公差为 5 的等差数列。选 C。

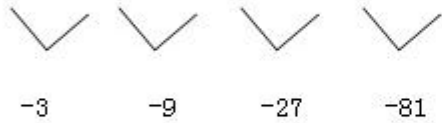
42. 【答案】D。解析：组合数列。2, 3, 5, 8, 13, (21) 是和数列；2, 6, 12, 20, 30, (42) 是二级等差数列，选 D。

43. 【答案】B。解析：从第三项开始， $3=12+2$, $7=22+3$, $16=32+7$, $65=72+16$, $(321)=162+65$ ，选 B。

44. 【答案】D。解析：将每个数拆分， $9 \times 6=54$, $4 \times 8=32$, $5 \times 9=45$, $7 \times 6=42$, $7 \times 9=63$, $8 \times 2=16$ ，只有 D 项满足上述规律， $9 \times 4=36$ 。

45. 【答案】D。 解析：等差数列变式。

11 8 -1 -28 (-109)



作差

公比为 3 的等比数列

47. 【答案】A。 解析：设第一次相遇乙走的路程为 s ，则有 $32 \times 2 - (32 - 16) = 2s$ ，

解得 $s=24$ 千米，则甲、乙速度之比为 $16:24=2:3$ ，选 A。

48. 【答案】A。 解析：设用 x 张来制盒身，由题意可知， $2 \times 16x = 43 \times (150 - x)$ ，

解得 $x=86$ ，选 A。

49. 【答案】A。 解析：由题意可知，5 天后小强还剩下 $[735 - 5 \times (45 + 30)] \div 2 = 180$

页，选 A。

50. 【答案】C。 解析： $5\frac{5}{6}$ 、 $2\frac{5}{8}$ 、 $6\frac{2}{9}$ 通分得 $\frac{420}{72}$ 、 $\frac{189}{72}$ 、 $\frac{448}{72}$ ，420、189、448 的最

大公约数为 7，则每份有 $\frac{7}{72}$ 吨油，三罐油至少可分 60、27、64 等份，则所求为 $60+27+64=151$ 。

51. 【答案】B。 解析：每层装的越多，卡车装的就越多，每层最多可装 $4.8 \div (0.4 \times 0.3) = 40$ 个，则所求为 $40 \times 3 = 120$ 个，选 B。

56. 【答案】D。 解析：比较两词含义即可得出答案。“一齐”作副词时，意为同时。“一起”作副词时，意为一同。看③句，应选“一起”，且①②句选“一齐”符合句义。故本题答案为 D。

58. 【答案】B。 解析：①句，“周折”意为波折，曲折，指不顺利。“转折”意为转变，变化。由“几经”可知，文句侧重于不顺利，排除 A、D。②句，“起程”一般与具体日期搭配，“启程”则不强调具体时间，根据句义，选“起程”，故本题答案为 B。

59. 【答案】D。 解析：先看②句，“正式场合”为固定搭配，排除 A、B。①句，“上溯”侧重于“上”，向上推。“回溯”侧重于“回”，回顾。对应“瞻望了未来”，应选“回溯”，排除 C。故本题答案为 D。

60. 【答案】A。 解析：①句，“滥用权力”为固定搭配，排除 B、C。②句，“收集”侧重在聚集、获得，不强调寻找，更无搜查的含义，而“搜集”既表示聚集，又有查找的含义。“神州”十号主要是获得大量宇宙空间的资料，用“收集”。故本题答案为 A。

61. 【答案】D。 解析：先看第②句，“勉励”指鼓励，鼓舞。“勉力”指尽力，努力。分析可知，此处意为：时间紧，任务重，我们只能尽力而为。故选“勉力”合适，排除 A、C。再

看第③句，“蜕化”比喻变质、变坏，腐化堕落。“退化”泛指事物由优变劣，由好变坏。与句中的“发达”相对，“退化”更恰当，排除B。且“表明”填入第①句亦恰当。故选D。

62. 【答案】A。解析：先看第一空，句中是说传统经济学在细节方面关注不够。“闪烁其词”是指言语遮遮掩掩、吞吞吐吐；“捉襟见肘”形容衣衫褴褛，也比喻顾此失彼。据词义可排除B、D。再看第二空，“高屋建瓴”比喻居高临下、不可阻遏的形势；“鞭辟入里”形容分析透彻、切中要害。由句中“拥有如庙堂般巍峨的气势”可知，这里侧重的是气势的巍峨，选“高屋建瓴”更恰当。故本题答案为A。

65. 【答案】B。解析：先看第①句，“领略”指了解事物的情况，进而认识它的意义，或者辨别它的体味。本身含有“领会”之义。且与句中的“禅味”搭配更恰当，排除C、D。再看第②句，用来形容它们不畏严寒举起美的萌芽，用“顽强”更合适。故本题答案为B。

66. 【答案】D。解析：D项“标志”与“贡献”无法构成递进关系，“而且”应改为“不仅”，前面第一个“不仅”删掉。

68. 【答案】D。解析：A项搭配不当，应改为“大大超过了安全限度”。B项应为今昔比较，“去年”和“今年”顺序互换。C项搭配不当，“创新”与“平台”搭配不当，应改为“创新问政方式”。故本题答案为D。

69. 【答案】C。解析：A项歧义，“终于答应了”的主语是“班长”还是“我们”不明确。B项两面对一面，应改为“有好的学习方法”。D项偷换主语，开始主语为《聊斋志异》，后偷换为“各种版本”。故本题答案为C。

70. 【答案】A。解析：B项搭配不当，“生活水平”与“改善”不搭配，“精神生活”与“提高”不搭配。C项关联词使用不当，应为“无论……还是……”。D项句式杂糅，应改为“所以我们选他作学科带头人”或“学科带头人他当之无愧”。故本题答案为A。

71. 【答案】D。解析：A项，“取缔”的对象应为“场所”“摊点”等，而不是“音像制品”，且“多处”与“音像制品”搭配不当。B项，结构混乱，应将“不会减弱”删掉；同时，“中国经济”“是全球投资者向往的地方”主宾搭配不当。C项不合逻辑，应把“所以”改为“因为”。故本题答案为D。

74. 【答案】B。解析：本句由于结构混乱导致表意不明，可将“七彩瀑布群”之后的逗号删掉。故本题选B。

75. 【答案】B。解析：结合句意以及(3)中的“但”可知，(3)与(1)构成转折关系，且顺序为(1)(3)，排除A、C。与(2)相比，(1)句与(4)衔接引出下文更恰当，且(2)(7)相连放到句末更通顺。故本题答案为B。

78. 【答案】B。解析：由第一段第二句话“人类大脑与众不同的是，它能够学会很多比较

专门的活动技能”，B项表述与此相符，当选。

79. 【答案】C。解析：本题运用排除法。由第三段第二句话，“语言能力也基本上由左脑控制”可知，②句说法有误，排除B、D。由第二段第一句话，“人脑的这些高级功能中至少有一部分是由神经网络控制的”无法推出⑤句“这些功能都是由神经网络控制的”，排除A。故本题答案为C。

81. 【答案】B。解析：文段列举了社会上许多区别对待穷人和富人的现象，意在说明社会上存在广泛排斥穷人的现象。A项“经济领域”只是穷人被区别对待的一个领域，C项过度引申，与文段的观点无关，D项所提出的“社会不稳定”本文并没有涉及，排除。

82. 【答案】A。解析：由第二段最后一句话可知，A项说法正确。由常识可知，“创始论”本身具有神话性质，故“以理性思维为基础”不正确，排除B。由“非专业人士起码可以了解支持进化论的各种数据和观点”可知，C项说法有误。由第一段最后一句话可知，所有科学家都将“科学”创始论看作是拙劣的科学和拙劣的宗教，D项说法有误。故本题答案为A。

由于各方面情况的不断调整与变化，广东公务员考试网所提供的所有考试信息仅供参考，敬请考生以权威部门公布的正式信息为准。

2015 年广东《行测二》县级试卷解析

1. 正确答案是 D

解析

本题考查人文常识。京剧脸谱的色彩非常丰富，主色一般象征某个人物的品质、性格、气度。例如：红色表现忠贞、英勇的人物性格（如关羽）；蓝色表现刚强、骁勇、有心计的人物性格（如窦尔敦）；黑色表现正直、无私，刚直不阿的人物形象（如包公）；白色代表阴险、疑诈、飞扬、肃煞的人物形象（如曹操）；绿色代表顽强、暴躁的人物形象。故选 D 项。

2. 正确答案是 C

解析

本题考查科技常识。因蜻蜓的幼虫要生活在水里，为了繁衍后代，它必须选择在有水的地方产卵，受精卵要在水中才能孵化，于是蜻蜓用尾巴点水的方法，把受精卵排到水中。故选 C 项。

3. 正确答案是 B

解析

本题考查科技常识。蜡烛燃烧能生成水和二氧化碳，因此 B 项属于化学反应。A 项表现随着春天的到来，天气变暖，水温升高；C 项指经过雕琢玉石外观形状产生了变化；D 项亦指由于外力导致物体形态的变化。A、C、D 项均属于物理变化。故选 B 项。

4. 正确答案是 B

解析

本题考查法律常识。根据《中华人民共和国消费者权益保护法》第二十四条规定，“销售者有提供‘三包’服务的法定或约定义务，且特价商品并非质量瑕疵商品”，因此①不合法。根据《消费者权益保护法》的规定，经营者为消费者出具发票是其法定义务。对于商家来说，不管消费者是按正价销售进行购买，还是消费打折处理的商品，只要有消费行为发生，出售方都应依法开具发票，不得以任何理由拒开，否则消费者可以向税务部门举报。因此②不合法。④中罚款与否当由国家行政机关做出，因此不合法。故选 B 项。

5. 正确答案是 C

解析

本题考查法律常识。题干中方案的出台取消了最低注册资金的限制，产生的直接结果就是注册资本降低，进而创业成本下降，人们创业积极性提高，最终带动了就业。故选 C 项。

6. 正确答案是 A

解析

本题考查科技常识。在人类社会发展史上，大学的出现是非常早的，据考证，埃及的古亚历山大大学早在公元前就已存在于世。在 1804 年，英国矿山技师德里维斯克，制造了世界上第一台蒸汽机车即最早的火车；而汽车最早出现于 1885 年，德国工程师卡尔·本茨制成了世界上第一辆三轮车；软件工程师则是 20 世纪在世界第三次科技革命后随着电子计算机的出现而出现。故选 A 项。

7. 正确答案是 B

解析

本题考查科技常识。题干中白色粉末即“碳酸镁”，人们通常又称之为“镁粉”。碳酸镁质量很轻，具有很强的吸湿作用。运动员在比赛时，手掌心常会冒汗，这对体操和举重运动员来说非常不利。因为湿滑的掌心会使摩擦力减小，使得运动员握不住器械，不仅影响动作的质量，严重时还会使运动员从器械上跌落下来，造成失误，甚至受伤。碳酸镁能吸去掌心汗水，同时还会增加掌心与器械之间的摩擦力。这样，运动员就能握紧器械，有利于提高动作的质量。故选 B 项。

8. 正确答案是 A

解析

本题考查经济常识。央行通过对存款准备金率的调整来调控货币量的供给是货币政策的一个重要工具。题干中随着存准率的降低，商业银行可以用来发放的贷款资金相应增加，会导致贷款上升，货币供给量增多，通货膨胀。故选 A 项。

9. 正确答案是 A

解析

本题考查科技常识。将冰冻的肉类放入水中，由于水的比热容比较大，在温度下降过程中会散发更多热量，使肉类更快解冻。故选 A 项。

10. 正确答案是 A

解析

本题考查我国二十四节气。①指的是二十四节气中的谷雨，②指的秋季的白露，③为春季的惊蛰，④指的是小满。故选 A 项。

11. 正确答案是 A

解析

本题考查政治常识。题干中，人大代表、政协委员在提案前先进行调查研究，以期作出符合客

观事实的提案，体现的是主观要达到与客观的具体的历史的统一。B、C项与题意无关；D项中意识不仅包含了人脑对客观事物的正确反映而且有错误的反应，本身表述错误。故选A项。

12. 正确答案是 A

解析

本题考查地理常识。因为在树木生长过程中，树干朝南一面受阳光照射较多，形成层原始细胞分裂也较迅速，径向生长加快，结果茎干南面的年轮也较宽，而在茎干背阴朝北的一面，年轮则明显狭窄，因此，在我国，树木年轮较稀疏的一侧为南方，A项错误。故选A项。

13. 正确答案是 D

解析

本题考查生活常识。用热水清洗油农药残留的蔬菜时能够更好地去处蔬菜上的农药残留，因为农药残留中的有机磷易溶于水，并会在水温增高的情况下加速溶解。同时，农药中的氨基甲酸酯类杀虫剂也会随着温度升高而加快分解。故选D项。

14. 正确答案是 C

解析

本题考查人文常识。重阳节有佩茱萸的风俗，因此又被称为“茱萸节”。茱萸在《本草纲目》被描述为气味辛辣芳香，性温热，可以治寒驱毒。古人认为佩带茱萸，可以辟邪去灾，同是寄托了人们对于亲朋好友的思念或怀念之情，在王维的著名诗篇《九月九日忆山东兄弟》中更是直接地体现了这一点。故选C项。

15. 正确答案是 C

解析

本题考查。根据我国古代干支纪年法，2015年是乙未羊年，之后几年则是：2016年-丙申猴年、2017年-丁酉鸡年、2018年-戊戌狗年、2019年-己亥猪年、2020年-庚子鼠年。故选C项。

16. 正确答案是 D

解析

这是一道实词辨析题。谈的是中国经济的影响，世人瞩目，固定搭配。

17. 正确答案是 C

解析

这是一道实词辨析题。固定搭配，殷切希望。

深切体现在程度上；急切体现在紧迫感上；恳切体现在态度上的真诚，通常形容一种状态。

18. 正确答案是 B

解析

这是一道实词辨析题。固定搭配，使命召唤。

19. 正确答案是 A

解析

这是一道成语辨析题。语境提示，前面提到了从根本上解决，后面给出了对策，故这个空选择引刃而解。迎刃而解比喻主要问题解决了，其它的问题就很容易解决。或比喻处理事情、解决问题很顺利。故选A。

水到渠成指的是比喻条件成熟，事情自然会成功。立竿见影指的是在阳光下把竿子竖起来，立刻就看到影子。比喻立刻见到功效。知难而进指的是我们在学习中要知难而进，绝不可知难而退。

20. 正确答案是 B

解析

这是一道成语辨析题。语境的提示，指的是没有局外人，即局内人。后面又提到了身先士卒，表示要亲力亲为，故结合语境选择置身事外。置身事外指的是把自己放在事情之外，毫不关心。故选B

置之度外是指不把个人的生死利害等放在心上。置之不理指的是放在一边，不理不睬。置若罔闻指的是放在一边，好像没有听见似的。指不予理睬。

21. 正确答案是 A

解析

这是一道实词辨析题。第一个空表示长期在外就餐，导致其中某种营养元素的缺乏。第二个空是固定搭配，跟习惯搭配是不良，习惯只有好与不好，而不是适当不适当。

22. 正确答案是 D

解析

这是一道实词辨析题。语境的提示，指的是使商品不上涨，即控制物价，使其平稳，故选平抑。而第二个空表明，自住型商品房用地占用了普通商品房用地，故选择挤压，两者是并列主体，故选D。

23. 正确答案是 A

解析

这是一道实词与成语辨析题。第一个空是语境的提示，转折之后说激动之后的结果，故前面的这个空填的成语为激动的成语，故选心潮澎湃、慷慨激昂，第二个空说明人生道路没有发生什

么改变。故选 A 项。

心潮澎湃是指心里像浪潮翻腾。形容心情十分激动，不能平静。思潮起伏指的是思想活动极频繁。热血沸腾指的是比喻激情高涨。慷慨激昂指的是精神振奋，情绪激昂，充满正气。转变，是指从一种形式、状态或特点变为另一种形式、状态或特点。改变是指发生了变化。

24. 正确答案是 D

解析

这是一道实词辨析题。此题考的是固定搭配，挖掘潜力，开辟途径，寻求突破，故选 D。

25. 正确答案是 A

解析

这是一道虚词辨析。虚词需要判断分句关系和关联词提示来解决。第一句把城市比喻成大厦，第二句把群众比喻成砖瓦，故两个分句不能为转折、因果，故排除 B、C 项，选用假设关系。而第三句话，通过后面的“则”字，可知是转折关系，故选“而”，而不能选择并列结构的“且”。故选 A。

26. 正确答案是 B

解析

这是一道意图判断题。原文中明显用“同时”引导的并列结构，第一方面说政府，第二方面说公民，因此概括这两个方面只能选 B。

A 和 C 都只提到了政府，概括不全，D，“已经”不正确。

27. 正确答案是 A

解析

这是一道主旨概括题。原文只有一句话，前半句说人民福祉不同以往，冒号后面具体解释说明，因此前半句是重点，讲的是和以前的变化，所以选 A。

28. 正确答案是 C

解析

这是一道意图判断题。全文两句话，第一句说了智库是什么，第二句说智库要怎么样，因此明显第二句是重点，所以选 C。

ABD 都是对应第一句话，不是文段重点强调的内容。

29. 正确答案是 C

解析

这是一道细节理解题。文段说状元立刻进入翰林院，因此有更好的机会，即有更好的发展，因

此选 C。

A, 文段只是说非进士出身基本无法成宰相, 而不是状元。B, 无中生有, 文段没有提及, D 状元只是立刻进翰林院, 没有说只有状元才可以, 偷换逻辑。

30. 正确答案是 D

解析

这是一道主旨概括题。文段前半句是重点, 后半句是在解释原因, 所以只能选 D。

31. 正确答案是 C

解析

A 项属于无中生有; B 项“很难通过干预改善”未提及; D 项“运用各种手段加以干预后改善情况不理想”的“消极悲观者选择的不健康饮食”, 而非“自控能力”, 属偷换概念。; C 项可以通过第一个分句和与消极悲观者的比较得出。故正确答案为 C。

32. 正确答案是 B

解析

文段前两句两个“?”指出人口老龄化对社会的负担。接着通过“不过”, 指出“一些人的社会生产力并不关乎年龄”。之后通过“事实证明”得出作者的观点——结论。根据主题句可知, A、C 和 D 都偏离重点句, B 选项是对该结论的同义替换。故正确答案为 B。

33. 正确答案是 A

解析

B 项“更难驱散”未提及; C 项“不良生活方式”未提及; D 项通过“危害一点都不必雾霾天气小”, 可知是错误的; A 项通过最后一句得出。故正确答案为 A。

34 正确答案是 D

解析

文段最后提出了一个问题, 即: 金钱不能决定婚姻的幸福。那么接下来就是解决这个问题, 而 D 项是正确对策。故正确答案为 D。

35. 正确答案是 D

解析

题中传统零售业和传统制造业为并列结构, 答案应为 D。

36. 正确答案是 C

解析

二级作差数列, 做完差, 呈现 7, 21, 63, ..., 等比数列, 所以答案为: $94+63\times 3=283$, 因此答案选择 C 选项。

37. 正确答案是 A

解析

这是一道三级作差数列，做完两次差，出现 12, 18, 24, ... 等差数列，所以返回去连续做两次加法，得出答案为 222，因此，本题答案为 A 选项。

38. 正确答案是 C

等差数列

解析

这道题是一道多重数列，属于交叉多重，交叉完发现，偶数项是一个公差为 6 的等差数列，奇数项是一个公差为 7 的等差数列，经计算答案为 $30+6=36$ ，因此本题答案为 C 选项。

39. 正确答案是 D

解析

这是一道分数数列，属于整体观察法的题目：特征（1）前一个分子分母的乘积等于后一个分数的分母，所以，空缺项的分母为 $23 \times 210 = 4830$ ；特征（2）前一个分母分子之差等于后一个分数的分子，所以空缺项的分子为： $210 - 23 = 187$ ，因此，本题答案为 D 选项。

正确答案是 B

解析

这是一道 16 宫格的题目，横着、竖着加和都是 148，因此，本题答案为 B 选项。

41. 正确答案是 A

解析

这是一道多集合反向构造的题目。用多集合反向构造的六字法则：反向、加和、作差即可（小赵有 25 本书没借，小王有 30 本书没借，小刘有 40 本书没借），所以，

$100 - 25 - 30 - 40 = 5$ 本，因此本题答案为 A 选项

42. 正确答案是 C

解析

这是一道构造数列的题目（即最值问题），因为分成的 4 份是数量不等的，要使得其中的一个箱子最多，则其他的尽量最少（即最少的三个箱子最少分别为 1, 2, 3），所以最大的为 $18 - 1 - 2 - 3 = 12$ 个，因此本题答案为 C 选项。

43. 正确答案是 B

解析

这是一道不定方程组的问题。因为三种水果总共卖了 1316 元，而其中两种水果的收入为 1016 元，所以第三种水果（即 10 元每千克的水果）收入为 $1316 - 1016 = 300$ 元，此种水果单价为 10

元每千克，所以，售出了 $300 \div 10 = 30$ 千克，因此，本题答案为 B 选项。

44. 正确答案是 B

解析

这是一道行程问题。设全长为 $2x$ 米，则一半是 x 米，所以以前的速度为： $x/30$ ，后来的速度为 $(x/30)+50$ 。依题意可以得出：（注意要将 2 千米化成 2000 米），所以解得方程 $x=3750$ 米，即 $2x=7500$ 米。因此，本题答案为 B 选项。

45. 正确答案是 D

解析

这是一道一元一次方程问题。设原来每种布料的长度为 x 米，则依题意得出方程：，解得 $x=38$ 米，所以两种布料的总长为 76 米，因此，本题答案为 D 选项。

46. 正确答案是 B

解析

这是一道容斥问题（属于三集合非标准型），依据非标准型公式，得，参加此次运动会总人数 $=49+36+28-13-2 \times 9=82$ 人，因此，本题答案为 B 选项。

47. 正确答案是 C

解析

这是一道边端计数问题（属于植树问题）。因为，增加彩旗数量后，发现有 5 面彩旗没有移动，经分析得知，“以前的间距”和“现在的间距”的最小公倍数是 $400 \div 5 = 80$ 米。以前的间距是 16 米，通过观察四个选项，发现只有 10，5 与 16 的最小公倍数均为 80 米，但题目要求最大间距，所以因该是选则 10 米，因此，本题答案为 C 选项。

48. 正确答案是 D

解析

【解析】这是一道比例问题。经分析“通话”与“待机”每小时的耗电量比例为 210:6，设坐火车的总时长为 $2t$ ，则通电话的时常为 t ，所以待机时长 t 折算成通话时长为 $\frac{6}{210}t$ 。所

以依题意： $t + \frac{6}{210}t = 6$ ，经解得 $t = \frac{35}{6}$ ，所以 $2t = \frac{35}{3} = 11\frac{2}{3}$ 小时，因此本题答案为 D 选

项。

49. 正

确答案是 C

解析

【解析】这是一道一元一次方程问题，设总人数为 x ，则根据总分数，列一个方程为：+

$62 \cdot (x - 153) + 153 \cdot 24 = (x - 59) \cdot 54 + 59 \cdot 92$ ，经解得 $x=1007$ ，因此，本题答案为 C 选

项。

50. 正确答

案是 A

解析

这道题是工程问题，设每一箱的工程量为 9，则小张的效率为 2，小钱的效率为 1，小周的效率为 3。因为两箱总的工程量为 18，三个人总的工作效率为 $2+1+3=6$ ，同时开工同时完工，所以总的耗时是 $18\div 6=3$ 小时。在 3 小时中，小张做的工作量为 6，所以剩下的是小周完成的，即 $9-6=3$ ，耗时为 $3\div 3=1$ 小时，即小周和小张一起整理的时间是 1 小时；分析得知，小周与小钱一起整理的时间是 $3-1=2$ 小时。因此，本题答案为 A 选项。

51. 正确答案是 C

解析

本题考查样式类。两段式的第一段中，第一个图形与第二个图形外部轮廓求同，内部的黑点相减得到第三个图形。因此，第二段中，第一个图形与第二个图形外部轮廓求同，内部黑点相减，得到 C 选项。

52. 正确答案是 B

解析

本题考查样式类。两段式的第一段中，第一个图形与第二个图形求同得到第三个图形。因此，第二段中，第一个图形与第二个图形求同，得到 B 选项。

53. 正确答案是 D

解析

本题考查数量类。第一个图形内的所有边都是等长的，对相邻图形观察后，发现相邻图形间减少的边数分别为 1、2、3 条边，呈等差的规律，因此，接下来应该少 4 条边，所以选择 D。

54. 正确答案是 D

解析

本题考查功能类。题目三个图形中都含有功能元素黑点，并且黑点都在锐角等位置，D 选项中黑点位于锐角的位置，所以选择 D。

55. 正确答案是 B

解析

本题考查位置类规律平移，第一段中，黑色方块逆时针方向每次平移一格，依此规律，第二段中黑色区域也要沿着逆时针方向每次平移一格，所以，选择 B 选项。

56. 正确答案是 B

解析

本题考查位置类规律。第一段中，第一个图沿着竖轴翻转得到第二个图，再沿着横轴翻转得到

第三个图，依此规律，第二段中，第二图形沿着横轴翻转后，得到 B 选项，所以选择 B

正确答案是 C

解析：

本题考查数量类规律，是对素种类数与个数的综合考察。第一段中，素的种类数为 2、3、4，个数为 7、6、5，呈现等差规律；因此，第二段中，前两个图素的种类数为 1、2、？，个数为 6、5、？，问号处应为 3 和 4，综合两种规律，选择 C 选项。

正确答案是 A

解析

本题考查静态位置。题干中黑色方块都只出现在对角线和四周的位置，依此规律，只有 A 选项中所有的黑色方块出现在相同位置，所以选择 A 选项。

59. 正确答案是 A

本题考查数量类规律。题目中图形的封闭面数量分别为 4、3、4、3，呈周期的规律，依此规律，问号处应为 4 个封闭面的图形，排除 B 和 D；同时奇数位上的图形连接的方式均为点连接，所以排除 C，选择 A 选项。

C 选项虽然点连接了三个图，但是连接的三个图形形状不同。

60. 正确答案是 A

本题考查数量类规律中素的种类。九宫格一般先横着看：第一行找规律，第二行验证规律，第三行用规律。通过观察发现第一行三个图形中都有相同的元素圆，第二行有相同的元素正方形，依此规律，第三行有相同的元素三角形。选项中只有 A 项有三角形，所以选择 A。

61. 正确答案是 D

商场和小卖部属于并列关系，都是销售商品的场所，“商场”是规模更大的“小卖部”，且本质及功能相同。D 选项中工厂和作坊属于并列关系，都是生产商品的场所，“工厂”是规模更大的“作坊”，本质及功能相同。所以选择 D 选项。A 选项具有一定的干扰性，但犹如城乡二元经济中的城与乡，二者存在非此即彼的矛盾关系，而题干的两个词项没有这层关系，故排除 A；B 选项两个词为种属关系，排除，C 选项两个词为并列关系中的反对关系，排除。

62. 正确答案是 B

“天真”和“幼稚”是近义词，且“天真”是中性词，“幼稚”是贬义词。选项 B “懵懂”和“糊涂”是近义词，且前者是中性词，后者为贬义词，所以选择 B。选项 A 是并列关系，排除；选项 C 是包容关系，“公正”包括“公平”和“正义”，排除；选项 D 不是近义词的关系，排除。

63. 正确答案是 C

“高大”和“渺小”是反义词关系，选项 C “赞誉”和“诋毁”是反义词关系，所以选择 B 选

项。选项 A 属于近义关系，排除；选项 B “春种”和“秋收”属于并列关系，排除；选项 D “牛奶”和“面包”都是食物，属于并列关系，排除。

64. 正确答案是 C

“计算”和“电脑”属于对应关系，且计算是电脑的功能。选项 C “载货”和“货车”也属于对应关系，且载货是货车的功能，故选择 C。因为“计算”是动词，根据词性对应的原则，选项 A、B、D 均排除。

65. 正确答案是 D

“和平”与“战争”属于反义词，选项 D “整齐”和“凌乱”也属于反义词，所以选择 D 选项。选项 A “小生”和“老生”不是反义词，属于并列关系，排除；选项 B “油画”和“素描”也不是反义词，属于并列关系，排除；选项 C “遗传”和“变异”是指生物形成和进化过程中的两种表现形式，属于并列关系，排除。

66. 正确答案是 A

“艳羡”和“嫉妒”属于近义词，且“艳羡”是非常羡慕的意思，为中性词，而“嫉妒”则是贬义词，选项 A 属于近义词，且“崇拜”是非常相信的意思，为中性词，“迷信”则是贬义词，所以选择 A。选项 B、C、D 均不具有近义词关系，排除。

67. 正确答案是 D

“花木”是“盆景”属于组成关系，盆景是以植物和山石为基本材料在盆内表现自然景观的艺术品，所以二者属于组成关系，选项 D “石头”是假山的组成部分，且假山是指园林庭院中人工选石而成供观赏的小山，与题干关系最为相似，所以选择 D。选项 A 布料与窗帘属于原材料与成品的对应关系，排除；选项 B 虽然轮胎是汽车的组成部分，但是汽车并不是一种艺术形式，排除；选项 C 选项墨水和书画之间不是组成关系，排除。

68. 正确答案是 B

“近视”和“远视”属于反义词，且两个词都是眼睛视力的非标准状态，选项 B “瘦弱”和“肥胖”属于反义词，且两个词都是健康体重的非标准状态，所以选择 B。选项 A 不是反义词，排除；选项 C 和 D 虽然属于反义词，但二者并不是某种非标准状态，排除。

69. 正确答案是 D

“散步”、“走路”和“赶路”属于并列关系，并且存在程度上的差异，散步为慢走，赶路为快走，选项 D 中轻微的“喜欢”即为“好感”，强烈的“喜欢”则为“热爱”，与题干关系最为相似，所以选择 D。选项 A、B、C 均不具有相似的程度上等差异，排除。

70. 正确答案是 A

“空调”加工“空气”形成“冷气”，“空调”释放“冷气”，即题干中第二个词项与第一个词

项和第三个词项都有主宾对应关系，且题干三个词都是名词，另外，“冷气”与“空气”是种属关系。那么，四个选项中符合题干中的语法对应关系和词性关系的只有 A 选项，而且“图像”是一种“信号”，两者为种属关系。

71. 正确答案是 C

题干翻译为：不按时到达→下雨天。题干说客车没有准时到达，这是肯定前件，根据肯前必肯后的推理规则，得到结论一定下雨，所以选择 C 选项。

72. 正确答案是 D

本题要找年龄最大的，甲是乙的父亲得知 $甲 > 乙$ ，所以乙不能是年龄最大，排除 B；丙是甲的弟弟，说明 $甲 > 丙$ ，排除丙，而且甲、丙属于同辈份的。丁是丙的母亲，说明丁是甲丙的长辈，年龄肯定 $> 甲$ ，所以选 D。

73. 正确答案是 D

本题论点是无须节约使用淡水资源，而论据是海水可以转化为淡水，而且海水量及其巨大。该题的重点是强调海水量大，所以可以不用节约。D 项说，水资源的总量是恒定的，不管什么形式的，用了就会减少，反驳观点，所以属于质疑的。A 项，海水污染严重，没讲到要不要节约和水量的问题，论题不一致排除。B 项是干扰项最强的，成本高不代表就不去转化使用，人需要水即使高成本也要使用。C 项说冰川巨大，可以代替海水，这是一个加强项，不选。

74. 正确答案是 D

本题论点是甲公司产品的质量没有乙公司的好，论据是甲公司售后服务部门接到的产品投诉电话是乙公司的 3 倍。论点、论据涉及到产品质量和投诉电话，通过投诉多得到了甲公司质量没有乙的好。A 项讲的是好不好操作，这与质量和投诉不一致，排除。B 项讲的是大多数咨询电话，没有讲质量和投诉，本题讲投诉多和质量的关系，排除。C 项电话机数量多不代表接到的投诉就会多，所以不能削弱。D 项，甲公司的市场占有率达到 76%，市场占有率大就会使得接到的投诉电话增多，所以不能通过这个得到质量就不好，属于削弱项。

75. 正确答案是 D

此题可以用不等式表示基于题干男生女生理科人数文科人数。

①文男+理男 $>$ 文女+理女；

②理女+理男 $>$ 文女+文男

①+②可知：理男 $>$ 文女

所以答案为 D。

76. 正确答案是 D

题干中的论点为由于新型特效药的发明和投入使用，1 月份以来流感患者的数量下降，D 选项

明确指出患者很少使用新型特效药，属于切断联系，为最强削弱，所以选择D。选项A说2月份为高发期，与论点无关，根据话题一致原则，排除；选项B说患者很少到医院治疗，但不能明确的说明是否使用了该药物，也没有明确说明是否消除了感冒，根据论据真实有效原则，排除；选项C只是说明流感病毒具有抗药性，并不等于药物完全无效，排除。

77. 正确答案是 B

题干中的结论为发明家左撇子比例不高，因此，科学研究的结论不可信。B选项指出是由于本来用右手的人数就大大超过了用左手的人数，所以发明家中左撇子的比例不高是很正常的，属于切断联系，能够削弱论点，所以选择B。选项A虽然说用右手也能锻炼右脑，但是并没有明确说明对形象思维能力的增强，因此也就无法与是否是发明家联系在一起，属于无关选项，排除；选项C说发明创造主要依靠天赋，非后天锻炼，是对论据的削弱，在强度上不如选项B，排除；选项D说发明创造不依靠形象思维，也是属于对论据的削弱，在强度上不如选项B，排除。

78. 正确答案是 A

题干中的论点为“为了建立良好的夫妻关系，夫妻之间应当尽量有相同的作息时间”，意思是不同的作息时间是夫妻争吵的原因，A选项指出夫妻发生矛盾后，以作息时间的不同来表示不满，所以是现有矛盾，才会作息时间不同，属于因果倒置，是对因果关系最强的削弱，所以选择A选项。选项B中“同事关系”的夫妻，题目中并没有提到，属于无关选项，排除；选项C说作息时间不同的夫妻更同意产生矛盾，属于加强选项，排除；选项D生活习惯不同是夫妻矛盾的主要原因，而作息时间也是生活习惯的一种表现形式，因此，不具有削弱的作用，排除。

79. 正确答案是 B

本题属于真假推理题目，其中乙和丁所说的属于矛盾关系，矛盾关系必有一真，必有一假，所以说真话的那个人在乙和丁当中，那么剩下多人说的就是假话，也就是甲说在双休日为假，即不在双休日，排除D；丙说在周一为假，即不在周一，排除A；戊说在周五为假，即不在周五，排除C，所以选择B选项。

80. 正确答案是 D

根据题干中信息列出下表，由将第2句填入得下表

名次	1	2	3	4	5	6	7	8
得分	10	8	6	5	4	3	2	1
所在队	丁							丙

由第三句可得乙队肯定不在第7名，同时由第一句中“甲队选手的排名都是偶数”可知甲队肯定不在第7名，只能第6名，因此乙队只能第4、5名，甲队第6名，得下表

名次	1	2	3	4	5	6	7	8
得分	10	8	6	5	4	3	2	1
所在队	丁			乙	乙	甲		丙

由第一句中“甲队排名都是偶数”可得，甲队在第 2 名，“丙队选手的排名一个是奇数一个是偶数”可得，丙队在第 3 名，因此，丁队在第 7 名，得下表

名次	1	2	3	4	5	6	7	8
得分	10	8	6	5	4	3	2	1
所在队	丁	甲	丙	乙	乙	甲	丁	丙

最终甲队 8+3=11 分，乙队 5+4=9 分，丙队 6+1=7 分，丁队 10+2=12 分。因此最终答案为 D 选项 丁>甲>乙>丙

81. 正确答案是 A

根据反射定律，如果一束光线射向两个垂直的镜面上，则入射光与反射光是平行关系，光路如下：

证明：根据反射定律图解如图所示。

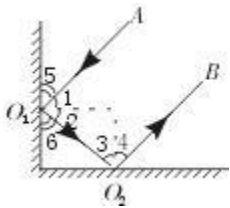
由 $\angle 1 = \angle 2$ （反射定律）， $\angle 6 = 90^\circ - \angle 2$ ， $\angle 5 = 90^\circ - \angle 1$ ，所以 $\angle 5 = \angle 6$ 。

因 $N_01 \perp N_02$ （两镜垂直，法线也垂直）所以 $\angle 2 + \angle 3 = 90^\circ$ ， $\angle 1 + \angle 4 = 90^\circ$

即 $\angle 2 + \angle 3 + \angle 1 + \angle 4 = 180^\circ$

即 $\angle A_01O_2 + \angle O_1O_2B = 180^\circ$ ， A_01 为入射光线， O_2B 为反射光线，

即 $A_01 \parallel O_2B$ 且方向相反。



作者

82. 正确答案是 B

本题考查物体的浮沉条件，以及理想气体状态方程。因为试管悬浮在水中，所以试管受到的浮力等于试管自身的重力；根据理想气体状态方程， $PV=nRT$ ，当水温升高时，管内空气受热膨胀，则排开水的体积变大，由，试管受到的浮力将变大；而试管受到的重力没变，因此试管上浮，正确答案为 B。

83. 正确答案是 B

本题考查力与运动的关系。A 选项，小球 A 对木块 B 的作用力和木板对木块 B 的摩擦力都是水平方向的力，大小关系无法推出，木块 B 的重力是竖直方向的力，与木板对木块的支撑力是一

对平衡力，A选项错误；B选项，如果木板的表面光滑且足够长，根据牛顿第一定律，小球A和木块B由于惯性将一直保持匀速运动状态，B选项正确；C选项，如果以木板为参照物，小球A下滑的过程是运动的，C选项错误；D选项，小球A对木块B的作用力是水平力，与竖直方向小球A的重力没有关系，D选项错误。故正确答案为B。

84. 正确答案是 D

本题考查基础电学问题。闭合开关S1、S2后，电阻R2被短路，则电流表A2的示数为0，电流A1的示数 U/R_1 （U为电源电压），电压表V1、V2均为电源电压U；当开关S1闭合、S2断开时，电阻R1、R2串联在一起，电流表A1、A2示数相同，均为 $U/(R_1+R_2)$ ，则电流表A2的示数变大、A1的示数变小；电压表V1显示的是R1两端的电压，小于U，故读数变小，电压表V2的显示的依然是电源电压，示数不变，故正确答案为D。

85. 正确答案是 D，解析

本题考查溶解度与温度的关系。由图可知，随着温度的升高，A物质溶解度上升、B物质的溶解度下降。A选项，没有给出温度，A物质和B物质的溶解度大小无法判定，A选项错误；B选项，随着温度升高，A物质的溶解度变大、B物质的溶解度变小，B选项错误；C选项，将 t_1 温度降温，A物质的溶解度下降，A物质会析出，是过饱和溶液，C选项错误；D选项，从 t_2 到 t_1 时，B物质的溶解度上升，从饱和溶液变为不饱和溶液，没有B析出，故正确答案为D。

86. 正确答案是 B

直接读图，2月到3月手机出货量变化明显最大，估算即可。故选B。

87. 正确答案是 A

直接读图，根据选项，直接比较1月、2月和7月、8月估算即可，1月3G手机和4G手机出货量相差 $3984.7 \times (77.8\% - 10.2\%)$ 最大，8月 $3027.5 \times (42.5\% - 38.4\%)$ 最小。故选A。

88. 正确答案是 C

直接读图，我国2G手机出货量所占比例与上月相比有所上升的月份有3、4、5、7、8、10、12月，共计7个。故选C。

89. 正确答案是 A

读图，将12个月我国手机出货量累加除12得到全年平均数为3768.6（或用截位估算法估算），再与选项比较可得最接近的为5月。故选A。

90. 正确答案是 D

A项，直接读图得2、5、8、10、12月手机出货量下降，共计5个。B项，直接读图，无论是手机出货总量还是2G和4G手机所占比例，2月都是全年最低的。C项，直接读图，7月我国4G手机出货量为 $4233 \times 36.4\% = 1540 > 1500$ 。D项，直接读图，我国3G手机出货量所占比例1

月到2月是上升的。故选D。

91. 正确答案是 A

根据材料，列得 $2107.7/2349=89.7\%$ （可用直除法或用插值法）。故选A。

92. 正确答案是 B

根据材料，列得 $1970/(1+9.89\%) \div 379/(1-6.5\%)=4.4$ （可用截位估算或特殊值法计算）。故选B。

93. 正确答案是 D

根据材料，找到MPV为增长46.8%，SUV为增长36.4%，轿车为增长3.1%，交叉型为下降18.1%。故选D。

94. 正确答案是 B

根据材料，受宏观经济和相关政策法规影响，今年的商用车市场销量降幅较大。故选B。

95. 正确答案是 C

根据材料，A项，2013年全国汽车产量为 $2372/(1+7.3\%)=2210$ ，销量为 $2349/(1+6.9\%)=2197$ ，产量高于销量；B项，2014年商用车中客车销量同比增长；C项，2013年新能源汽车销量为 $7.5/(1+324\%)<2$ ；D项，从材料可知，中国品牌乘用车销量占有率为38.4%，比去年下降2.1个百分点，而德、日系乘用车占有率之和为 $20\%+16\%=36\%$ ，其中日系占有率下降了0.34%，而德系占有率上升了，可知2013年中国品牌乘用车销售量高于德系与日系乘用车销售量之和，综上可得，答案选C

96. 正确答案是 B

根据表格，2014年货运量比2013年多 $(1.6-1.4) + (1.7-1.5) + (1.9-1.6) + (1.9-1.7) = 0.2+0.2+0.3+0.2=0.9$ 。故选B。

97. 正确答案是 B

根据表格，2014年四个季度客运量与2013年相差分别是 $335-342=7$ ， $387-370=17$ ， $443-442=1$ ， $440-442=-2$ 。故选B。

正确答案是 D

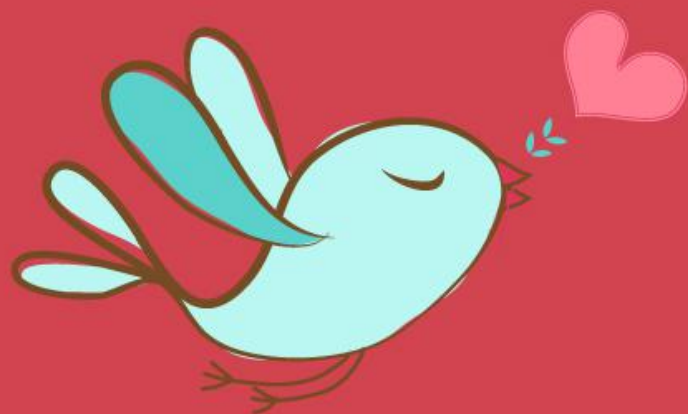
根据表格，与2013年相比，珠江水系2014年货运周转量一到四季度增长率分别为 $(312.9-288)/288=8.6\%$ ， $(338.8-322.6)/322.6=5\%$ ， $(367.9-342.4)/342.4=7.4\%$ ， $(442.5-397.9)/397.9=11\%$ 。故选D。

99. 正确答案是 D

根据表格，客运周转量2013年和2014年增长量就增加了0.1，与其他简单对比，很显然其增长率也最低。故选D。

100 正确答案是 C

根据表格，A 项，客运量两年相差最大的为第二季度； B 项，货运周转量两年相差小的为第二季度； C 项，与 2013 年相比，珠江水系 2014 年客运周转量增长率为 $0.1/8.5=1.1.8\%$ ，低于 2%； D 项，2014 年客运量最高值出现在三季度； 综上可得选 C。



美好的事情即将发生...

something wonderful is about to happen



公考通